

**PETUNJUK PENGGUNAAN TEMPLATE
(ALAT BANTU) BAGI PEMILIH TUNANETRA**

Template ini berguna bagi pemilih tunanetra agar dapat memberikan hak suara/hak pilihnya secara mandiri dan rahasia.

Template ini hanya dipakai sebagai alat bantu pencoblosan pada surat suara.

Prosedur bagi anggota KPPS dalam membantu pemilih tunanetra menggunakan template :

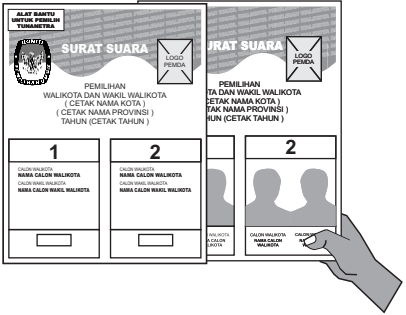
1. Anggota KPPS mengantarkan tunanetra yang dipanggil, ke meja ketua KPPS untuk menerima surat suara.
2. Anggota KPPS menjelaskan tentang tata cara pencoblosan dengan menggunakan alat bantu dan pelipatan surat suara.
3. Anggota KPPS memasukkan surat suara ke dalam template (alat bantu) dan menyerahkannya kepada tunanetra.
4. Anggota KPPS mengantarkan tunanetra ke bilik pencoblosan
5. Setelah tunanetra selesai mencoblos dan melipat surat suara, anggota KPPS membantu tunanetra memasukkan surat suara ke dalam kotak suara.
6. Anggota KPPS membantu tunanetra menandai jari tangannya dengan tinta dan membantunya ke luar TPS.
7. Anggota KPPS mengembalikan template (alat bantu pencoblosan) ke meja ketua KPPS.



**ILUSTRASI
TATA CARA PENGGUNAAN TEMPLATE
TEMPLATE
(Alat bantu pencoblosan) SURAT SUARA**



LANGKAH 1 : Masukkan surat suara ke dalam template (alat bantu pencoblosan)



LANGKAH 2 : Pencoblosan surat suara dengan template (alat bantu), memakai alat coblos (paku) pada lubang yang tersedia



**ALAT BANTU
UNTUK PEMILIH
TUNANETRA**



SURAT SUARA

LOGO
PEMDA

PEMILIHAN
WALIKOTA DAN WAKIL WALIKOTA
(CETAK NAMA KOTA)
(CETAK NAMA PROVINSI)
TAHUN (CETAK TAHUN)

1
CALON WALIKOTA NAMA CALON WALIKOTA CALON WAKIL WALIKOTA NAMA CALON WAKIL WALIKOTA

2
CALON WALIKOTA NAMA CALON WALIKOTA CALON WAKIL WALIKOTA NAMA CALON WAKIL WALIKOTA

PETUNJUK PENGGUNAAN TEMPLATE
(ALAT BANTU) BAGI PEMILIH TUNANETRA

Template ini berguna bagi pemilih tunanetra agar dapat memberikan hak suara/hak pilihnya secara mandiri dan rahasia.

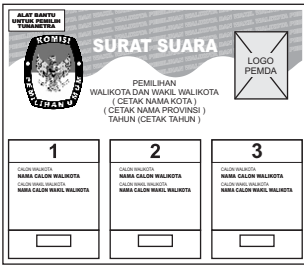
Template ini hanya dipakai sebagai alat bantu pencoblosan pada surat suara.

Prosedur bagi anggota KPPS dalam membantu pemilih tunanetra menggunakan template :

- 1. Anggota KPPS mengantarkan tunanetra yang dipanggil, ke meja ketua KPPS untuk menerima surat suara.
- 2. Anggota KPPS menjelaskan tentang tata cara pencoblosan dengan menggunakan alat bantu dan pelipatan surat suara.
- 3. Anggota KPPS memasukkan surat suara ke dalam template (alat bantu) dan menyerahkannya kepada tunanetra.
- 4. Anggota KPPS mengantarkan tunanetra ke bilik pencoblosan
- 5. Setelah tunanetra selesai mencoblos dan melipat surat suara, anggota KPPS membantu tunanetra memasukkan surat suara ke dalam kotak suara.
- 6. Anggota KPPS membantu tunanetra menandai jari tangannya dengan tinta dan membantunya ke luar TPS.
- 7. Anggota KPPS mengembalikan template (alat bantu pencoblosan) ke meja ketua KPPS.

ILUSTRASI
TATA CARA PENGGUNAAN TEMPLATE

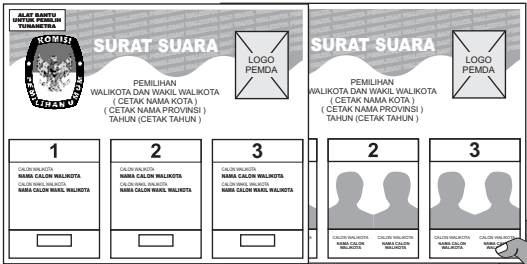
TEMPLATE
(Alat bantu pencoblosan)



SURAT SUARA



LANGKAH 1 : Masukkan surat suara ke dalam template
(alat bantu pencoblosan)



LANGKAH 2 : Pencoblosan surat suara dengan template
(alat bantu), memakai alat coblos (paku)
pada lubang yang tersedia



ALAT BANTU
UNTUK PEMILIH
TUNANETRA



SURAT SUARA

PEMILIHAN
WALIKOTA DAN WAKIL WALIKOTA
(CETAK NAMA KOTA)
(CETAK NAMA PROVINSI)
TAHUN (CETAK TAHUN)

LOGO
PEMDA

1

CALON WALIKOTA
NAMA CALON WALIKOTA
CALON WAKIL WALIKOTA
NAMA CALON WAKIL WALIKOTA

2

CALON WALIKOTA
NAMA CALON WALIKOTA
CALON WAKIL WALIKOTA
NAMA CALON WAKIL WALIKOTA

3

CALON WALIKOTA
NAMA CALON WALIKOTA
CALON WAKIL WALIKOTA
NAMA CALON WAKIL WALIKOTA

PETUNJUK PENGGUNAAN TEMPLATE
(ALAT BANTU) BAGI PEMILIH TUNANETRA

Template ini berguna bagi pemilih tunanetra agar dapat memberikan hak suara/hak pilihnya secara mandiri dan rahasia.

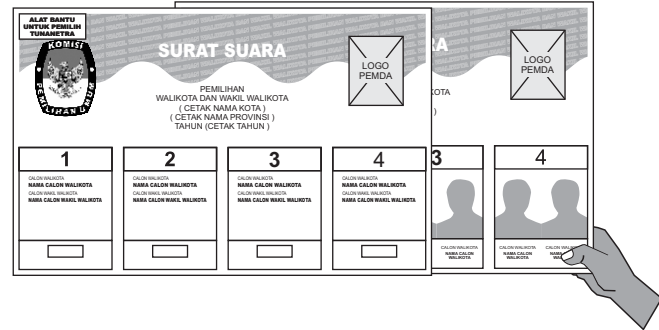
Template ini hanya dipakai sebagai alat bantu pencoblosan pada surat suara.

Prosedur bagi anggota KPPS dalam membantu pemilih tunanetra menggunakan template :

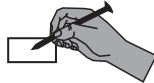
1. Anggota KPPS mengantarkan tunanetra yang dipanggil, ke meja ketua KPPS untuk menerima surat suara.
2. Anggota KPPS menjelaskan tentang tata cara pencoblosan dengan menggunakan alat bantu dan pelipatan surat suara.
3. Anggota KPPS memasukkan surat suara ke dalam template (alat bantu) dan menyerahkannya kepada tunanetra.
4. Anggota KPPS mengantarkan tunanetra ke bilik pencoblosan
5. Setelah tunanetra selesai mencoblos dan melipat surat suara, anggota KPPS membantu tunanetra memasukkan surat suara ke dalam kotak suara.
6. Anggota KPPS membantu tunanetra menandai jari tangannya dengan tinta dan membantunya ke luar TPS.
7. Anggota KPPS mengembalikan template (alat bantu pencoblosan) ke meja ketua KPPS.



LANGKAH 1 : Masukkan surt suara ke dalam template (alat bantu pencoblosan)



LANGKAH 2 : Pencoblosan surat suara dengan template (alat bantu), memakai alat coblos (paku) pada lubang yang tersedia



ALAT BANTU
UNTUK PEMILIH
TUNANETRA



SURAT SUARA

PEMILIHAN
WALIKOTA DAN WAKIL WALIKOTA
(CETAK NAMA KOTA)
(CETAK NAMA PROVINSI)
TAHUN (CETAK TAHUN)



1

CALON WALIKOTA
NAMA CALON WALIKOTA
CALON WAKIL WALIKOTA
NAMA CALON WAKIL WALIKOTA

2

CALON WALIKOTA
NAMA CALON WALIKOTA
CALON WAKIL WALIKOTA
NAMA CALON WAKIL WALIKOTA

3

CALON WALIKOTA
NAMA CALON WALIKOTA
CALON WAKIL WALIKOTA
NAMA CALON WAKIL WALIKOTA

4

CALON WALIKOTA
NAMA CALON WALIKOTA
CALON WAKIL WALIKOTA
NAMA CALON WAKIL WALIKOTA

PETUNJUK PENGGUNAAN TEMPLATE
(ALAT BANTU) BAGI PEMILIH TUNANETRA

Template ini berguna bagi pemilih tunanetra agar dapat memberikan hak suara/hak pilihnya secara mandiri dan rahasia.

Template ini hanya dipakai sebagai alat bantu pencoblosan pada surat suara.

Prosedur bagi anggota KPPS dalam membantu pemilih tunanetra menggunakan template :

1. Anggota KPPS mengantarkan tunanetra yang dipanggil, ke meja ketua KPPS untuk menerima surat suara.
2. Anggota KPPS menjelaskan tentang tata cara pencoblosan dengan menggunakan alat bantu dan pelipatan surat suara.
3. Anggota KPPS memasukkan surat suara ke dalam template (alat bantu) dan menyerahkannya kepada tunanetra.
4. Anggota KPPS mengantarkan tunanetra ke bilik pencoblosan
5. Setelah tunanetra selesai mencoblos dan melipat surat suara, anggota KPPS membantu tunanetra memasukkan surat suara ke dalam kotak suara.
6. Anggota KPPS membantu tunanetra menandai jari tangannya dengan tinta dan membantunya ke luar TPS.
7. Anggota KPPS mengembalikan template (alat bantu pencoblosan) ke meja ketua KPPS.

ILUSTRASI
TATA CARA PENGGUNAAN TEMPLATE

TEMPLATE
(Alat bantu pencoblosan)

PEMILIHAN WALIKOTA DAN WAKIL WALIKOTA (CETAK NAMA KOTA) TAHUN (CETAK TAHUN)		
1	2	3
4	5	

SURAT SUARA

PEMILIHAN WALIKOTA DAN WAKIL WALIKOTA (CETAK NAMA KOTA) TAHUN (CETAK TAHUN)		
1	2	3
4	5	

LANGKAH 1 : Masukkan surat suara ke dalam template (alat bantu pencoblosan)

PEMILIHAN WALIKOTA DAN WAKIL WALIKOTA (CETAK NAMA KOTA) TAHUN (CETAK TAHUN)		
1	2	3
4	5	

LANGKAH 2 : Pencoblosan surat suara dengan template (alat bantu), memakai alat coblos (paku) pada lubang yang tersedia



ALAT BANTU
UNTUK PEMILIH
TUNANETRA



SURAT SUARA

PEMILIHAN
WALIKOTA DAN WAKIL WALIKOTA
(CETAK NAMA KOTA)
(CETAK NAMA PROVINSI)
TAHUN (CETAK TAHUN)

LOGO
PEMDA

1 CALON WALIKOTA NAMA CALON WALIKOTA CALON WAKIL WALIKOTA NAMA CALON WAKIL WALIKOTA	2 CALON WALIKOTA NAMA CALON WALIKOTA CALON WAKIL WALIKOTA NAMA CALON WAKIL WALIKOTA	3 CALON WALIKOTA NAMA CALON WALIKOTA CALON WAKIL WALIKOTA NAMA CALON WAKIL WALIKOTA
4 CALON WALIKOTA NAMA CALON WALIKOTA CALON WAKIL WALIKOTA NAMA CALON WAKIL WALIKOTA	5 CALON WALIKOTA NAMA CALON WALIKOTA CALON WAKIL WALIKOTA NAMA CALON WAKIL WALIKOTA	

PETUNJUK PENGGUNAAN TEMPLATE
(ALAT BANTU) BAGI PEMILIH TUNANETRA

Template ini berguna bagi pemilih tunanetra agar dapat memberikan hak suara/hak pilihnya secara mandiri dan rahasia.

Template ini hanya dipakai sebagai alat bantu pencoblosan pada surat suara.

Prosedur bagi anggota KPPS dalam membantu pemilih tunanetra menggunakan template :

1. Anggota KPPS mengantarkan tunanetra yang dipanggil, ke meja ketua KPPS untuk menerima surat suara.
2. Anggota KPPS menjelaskan tentang tata cara pencoblosan dengan menggunakan alat bantu dan pelipatan surat suara.
3. Anggota KPPS memasukkan surat suara ke dalam template (alat bantu) dan menyerahkannya kepada tunanetra.
4. Anggota KPPS mengantarkan tunanetra ke bilik pencoblosan
5. Setelah tunanetra selesai mencoblos dan melipat surat suara, anggota KPPS membantu tunanetra memasukkan surat suara ke dalam kotak suara.
6. Anggota KPPS membantu tunanetra menandai jari tangannya dengan tinta dan membantunya ke luar TPS.
7. Anggota KPPS mengembalikan template (alat bantu pencoblosan) ke meja ketua KPPS.

ILUSTRASI
TATA CARA PENGGUNAAN TEMPLATE

TEMPLATE
(Alat bantu pencoblosan)

PEMILIHAN WALIKOTA DAN WAKIL WALIKOTA (CETAK NAMA KOTA) (CETAK NAMA PROVINSI) TAHUN (CETAK TAHUN)		
1	2	3
4	5	6

SURAT SUARA

PEMILIHAN WALIKOTA DAN WAKIL WALIKOTA (CETAK NAMA KOTA) (CETAK NAMA PROVINSI) TAHUN (CETAK TAHUN)		
1	2	3
4	5	6

LANGKAH 1 : Masukkan surat suara ke dalam template (alat bantu pencoblosan)

PEMILIHAN WALIKOTA DAN WAKIL WALIKOTA (CETAK NAMA KOTA) (CETAK NAMA PROVINSI) TAHUN (CETAK TAHUN)		
1	2	3
4	5	6

LANGKAH 2 : Pencoblosan surat suara dengan template (alat bantu), memakai alat coblos (paku) pada lubang yang tersedia



ALAT BANTU
UNTUK PEMILIH
TUNANETRA



SURAT SUARA

PEMILIHAN
WALIKOTA DAN WAKIL WALIKOTA
(CETAK NAMA KOTA)
(CETAK NAMA PROVINSI)
TAHUN (CETAK TAHUN)

LOGO
PEMDA

1
CALON WALIKOTA NAMA CALON WALIKOTA CALON WAKIL WALIKOTA NAMA CALON WAKIL WALIKOTA

2
CALON WALIKOTA NAMA CALON WALIKOTA CALON WAKIL WALIKOTA NAMA CALON WAKIL WALIKOTA

3
CALON WALIKOTA NAMA CALON WALIKOTA CALON WAKIL WALIKOTA NAMA CALON WAKIL WALIKOTA

4
CALON WALIKOTA NAMA CALON WALIKOTA CALON WAKIL WALIKOTA NAMA CALON WAKIL WALIKOTA

5
CALON WALIKOTA NAMA CALON WALIKOTA CALON WAKIL WALIKOTA NAMA CALON WAKIL WALIKOTA

6
CALON WALIKOTA NAMA CALON WALIKOTA CALON WAKIL WALIKOTA NAMA CALON WAKIL WALIKOTA

PETUNJUK PENGGUNAAN TEMPLATE
(ALAT BANTU) BAGI PEMILIH TUNANETRA

Template ini berguna bagi pemilih tunanetra agar dapat memberikan hak suara/hak pilihnya secara mandiri dan rahasia.

Template ini hanya dipakai sebagai alat bantu pencoblosan pada surat suara.

Prosedur bagi anggota KPPS dalam membantu pemilih tunanetra menggunakan template :

1. Anggota KPPS mengantarkan tunanetra yang dipanggil, ke meja ketua KPPS untuk menerima surat suara.
2. Anggota KPPS menjelaskan tentang tata cara pencoblosan dengan menggunakan alat bantu dan pelipatan surat suara.
3. Anggota KPPS memasukkan surat suara ke dalam template (alat bantu) dan menyerahkannya kepada tunanetra.
4. Anggota KPPS mengantarkan tunanetra ke bilik pencoblosan
5. Setelah tunanetra selesai mencoblos dan melipat surat suara, anggota KPPS membantu tunanetra memasukkan surat suara ke dalam kotak suara.
6. Anggota KPPS membantu tunanetra menandai jari tangannya dengan tinta dan membantunya ke luar TPS.
7. Anggota KPPS mengembalikan template (alat bantu pencoblosan) ke meja ketua KPPS.

ILUSTRASI
TATA CARA PENGGUNAAN TEMPLATE

TEMPLATE
(Alat bantu pencoblosan)

ALAT BANTU PENCOBLOSAN				SURAT SUARA				LOGO PEMDA			
PEMILIHAN WALIKOTA DAN WAKIL WALIKOTA (CETAK NAMA KOTA) (CETAK NAMA PROVINSI) TAHUN (CETAK TAHUN)											
1	2	3	4	5	6	7	8				
CALON WALIKOTA NAMA CALON WALIKOTA				CALON WALIKOTA NAMA CALON WALIKOTA							
CALON WAKIL WALIKOTA NAMA CALON WAKIL WALIKOTA				CALON WAKIL WALIKOTA NAMA CALON WAKIL WALIKOTA							

SURAT SUARA

ALAT BANTU PENCOBLOSAN				SURAT SUARA				LOGO PEMDA			
PEMILIHAN WALIKOTA DAN WAKIL WALIKOTA (CETAK NAMA KOTA) (CETAK NAMA PROVINSI) TAHUN (CETAK TAHUN)											
1	2	3	4	5	6	7	8				
CALON WALIKOTA NAMA CALON WALIKOTA				CALON WALIKOTA NAMA CALON WALIKOTA							
CALON WAKIL WALIKOTA NAMA CALON WAKIL WALIKOTA				CALON WAKIL WALIKOTA NAMA CALON WAKIL WALIKOTA							

LANGKAH 1 : Masukkan surat suara ke dalam template (alat bantu pencoblosan)

ALAT BANTU PENCOBLOSAN				SURAT SUARA				LOGO PEMDA			
PEMILIHAN WALIKOTA DAN WAKIL WALIKOTA (CETAK NAMA KOTA) (CETAK NAMA PROVINSI) TAHUN (CETAK TAHUN)											
1	2	3	4	5	6	7	8				
CALON WALIKOTA NAMA CALON WALIKOTA				CALON WALIKOTA NAMA CALON WALIKOTA							
CALON WAKIL WALIKOTA NAMA CALON WAKIL WALIKOTA				CALON WAKIL WALIKOTA NAMA CALON WAKIL WALIKOTA							

LANGKAH 2 : Pencoblosan surat suara dengan template (alat bantu),
memakai alat coblos (paku) pada lubang yang tersedia



ALAT BANTU
UNTUK PEMILIH
TUNANETRA



SURAT SUARA

PEMILIHAN
WALIKOTA DAN WAKIL WALIKOTA
(CETAK NAMA KOTA)
(CETAK NAMA PROVINSI)
TAHUN (CETAK TAHUN)

LOGO
PEMDA

1

CALON WALIKOTA
NAMA CALON WALIKOTA
CALON WAKIL WALIKOTA
NAMA CALON WAKIL WALIKOTA

2

CALON WALIKOTA
NAMA CALON WALIKOTA
CALON WAKIL WALIKOTA
NAMA CALON WAKIL WALIKOTA

3

CALON WALIKOTA
NAMA CALON WALIKOTA
CALON WAKIL WALIKOTA
NAMA CALON WAKIL WALIKOTA

4

CALON WALIKOTA
NAMA CALON WALIKOTA
CALON WAKIL WALIKOTA
NAMA CALON WAKIL WALIKOTA

5

CALON WALIKOTA
NAMA CALON WALIKOTA
CALON WAKIL WALIKOTA
NAMA CALON WAKIL WALIKOTA

6

CALON WALIKOTA
NAMA CALON WALIKOTA
CALON WAKIL WALIKOTA
NAMA CALON WAKIL WALIKOTA

7

CALON WALIKOTA
NAMA CALON WALIKOTA
CALON WAKIL WALIKOTA
NAMA CALON WAKIL WALIKOTA

PETUNJUK PENGGUNAAN TEMPLATE
(ALAT BANTU) BAGI PEMILIH TUNANETRA

Template ini berguna bagi pemilih tunanetra agar dapat memberikan hak suara/hak pilihnya secara mandiri dan rahasia.

Template ini hanya dipakai sebagai alat bantu pencoblosan pada surat suara.

Prosedur bagi anggota KPPS dalam membantu pemilih tunanetra menggunakan template :

1. Anggota KPPS mengantarkan tunanetra yang dipanggil, ke meja ketua KPPS untuk menerima surat suara.
2. Anggota KPPS menjelaskan tentang tata cara pencoblosan dengan menggunakan alat bantu dan pelipatan surat suara.
3. Anggota KPPS memasukkan surat suara ke dalam template (alat bantu) dan menyerahkannya kepada tunanetra.
4. Anggota KPPS mengantarkan tunanetra ke bilik pencoblosan
5. Setelah tunanetra selesai mencoblos dan melipat surat suara, anggota KPPS membantu tunanetra memasukkan surat suara ke dalam kotak suara.
6. Anggota KPPS membantu tunanetra menandai jari tangannya dengan tinta dan membantunya ke luar TPS.
7. Anggota KPPS mengembalikan template (alat bantu pencoblosan) ke meja ketua KPPS.

ILUSTRASI
TATA CARA PENGGUNAAN TEMPLATE

TEMPLATE
(Alat bantu pencoblosan)

SURAT SUARA

ALAT BANTU
UNTUK PEMILIH
TUNANETRA



SURAT SUARA

PEMILIHAN
WALIKOTA DAN WAKIL WALIKOTA
(CETAK NAMA KOTA)
(CETAK NAMA PROVINSI)
TAHUN (CETAK TAHUN)

LOGO
PEMDA

<div>1</div> <div>CALON WALIKOTA NAMA CALON WALIKOTA CALON WAKIL WALIKOTA NAMA CALON WAKIL WALIKOTA</div> <div></div>	<div>2</div> <div>CALON WALIKOTA NAMA CALON WALIKOTA CALON WAKIL WALIKOTA NAMA CALON WAKIL WALIKOTA</div> <div></div>	<div>3</div> <div>CALON WALIKOTA NAMA CALON WALIKOTA CALON WAKIL WALIKOTA NAMA CALON WAKIL WALIKOTA</div> <div></div>	<div>4</div> <div>CALON WALIKOTA NAMA CALON WALIKOTA CALON WAKIL WALIKOTA NAMA CALON WAKIL WALIKOTA</div> <div></div>
<div>5</div> <div>CALON WALIKOTA NAMA CALON WALIKOTA CALON WAKIL WALIKOTA NAMA CALON WAKIL WALIKOTA</div> <div></div>	<div>6</div> <div>CALON WALIKOTA NAMA CALON WALIKOTA CALON WAKIL WALIKOTA NAMA CALON WAKIL WALIKOTA</div> <div></div>	<div>7</div> <div>CALON WALIKOTA NAMA CALON WALIKOTA CALON WAKIL WALIKOTA NAMA CALON WAKIL WALIKOTA</div> <div></div>	<div>8</div> <div>CALON WALIKOTA NAMA CALON WALIKOTA CALON WAKIL WALIKOTA NAMA CALON WAKIL WALIKOTA</div> <div></div>